

ภาคผนวก ก
คู่มือการใช้งานเว็บไซต์

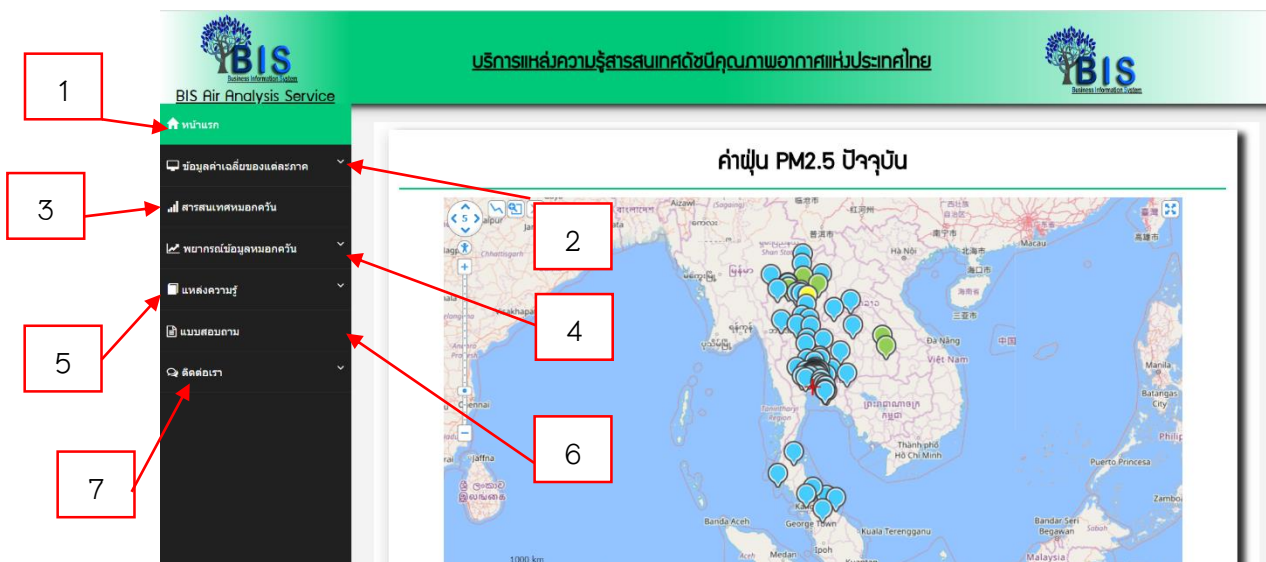
ภาคผนวก ก

คู่มือการใช้งานเว็บไซต์

จากการดำเนินงานการวิเคราะห์ข้อมูลจากศูนย์ข้อมูลหมอกควันแห่งประเทศไทยเพื่อนำเสนอข้อมูล สารสนเทศบนเว็บไซต์ มีการใช้งาน 8 ส่วน คือ ส่วนการแสดงผลข้อมูลฝุ่นย้อนหลังของแต่ละภาค ส่วนแสดงผลข้อมูลสารสนเทศหมอกควันย้อนหลังของทุกภาคทั่วประเทศไทย ส่วนพยากรณ์หมอกควันและวิธีการพยากรณ์หมอกควัน ส่วนแสดงแหล่งความรู้ความหมายของหมอกควัน (PM2.5) ส่วนแบบสอบถามเพื่อให้ผู้เข้าเข้ามาเยี่ยมชมเว็บไซต์สามารถทำแบบสอบถามและแสดงความคิดเห็นเกี่ยวกับเว็บไซต์ได้ ส่วนการติดต่อสื่อสารกับผู้วิเคราะห์ข้อมูล ส่วนข้อมูลเกี่ยวกับเรา ข้อมูลทั่วไปของเว็บไซต์ วัตถุประสงค์และเป้าหมายหลักของเว็บไซต์ ส่วนหน่วยงานที่เกี่ยวข้อง ส่วนแนะนำหรือติชมเรา สามารถให้คำแนะนำเราเพื่อพัฒนาเว็บไซต์ และข้อมูลได้ดีมากยิ่งขึ้น ผู้จัดทำจึงได้จัดทำคู่มือการใช้งานตามระบบการทำงานตามหน้าที่ของแต่ละหน้าเว็บไซต์ ดังต่อไปนี้

ก.1 คู่มือการใช้งานสำหรับผู้เยี่ยมชมหน้าแรก

1) หน้าแรกของเว็บไซต์จะแบ่ง ส่วนการใช้งานออกเป็น 7 ส่วน ดังภาพที่ ก.1



ภาพที่ ก.1 หน้าแรกของเว็บไซต์

หมายเลข 1 ส่วนของหน้าแรก จะประกอบไปด้วยแผนที่ ความหมายของ PM2.5 ความหมายของดัชนีคุณภาพอากาศ ตารางเกณฑ์ของดัชนีคุณภาพอากาศของประเทศไทย

หมายเลข 2 ส่วนการแสดงผลข้อมูลฝุ่นย้อนหลังแต่ละภาคของประเทศไทย

หมายเลข 3 ส่วนแสดงผลข้อมูลสารสนเทศหมอกควันย้อนหลังของทุกภาคทั่วประเทศ

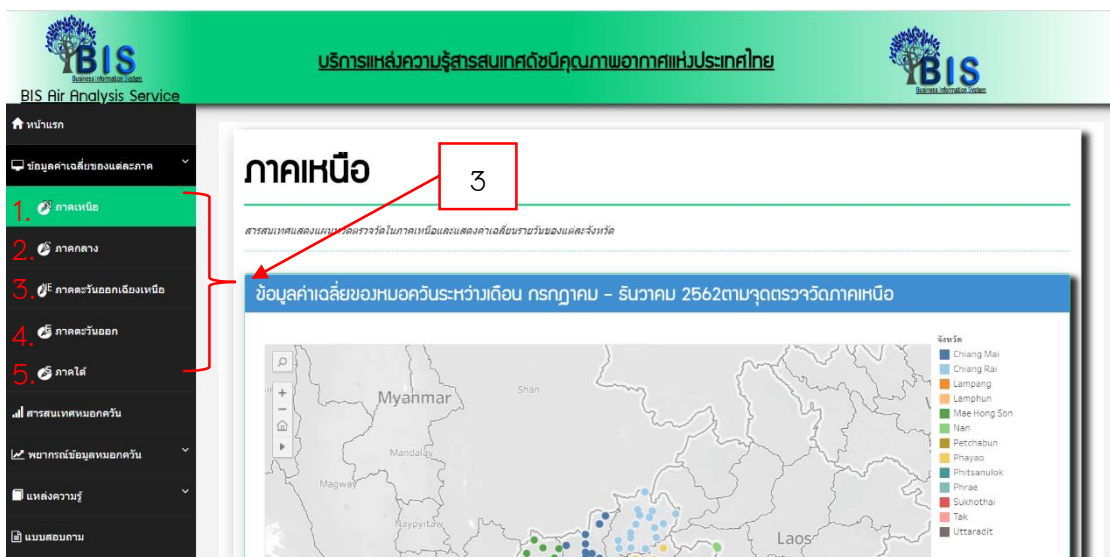
หมายเลข 4 ส่วนพยากรณ์หมอกควันและวิธีการพยากรณ์หมอกควัน

หมายเลข 5 ส่วนแสดงแหล่งความรู้ความหมายของหมอกควัน (PM2.5)

หมายเลข 6 ส่วนแบบสอบถามเพื่อให้ผู้เข้าเข้ามาเยี่ยมชมเว็บไซต์สามารถทำแบบสอบถามและแสดงความคิดเห็นเกี่ยวกับเว็บไซต์ได้

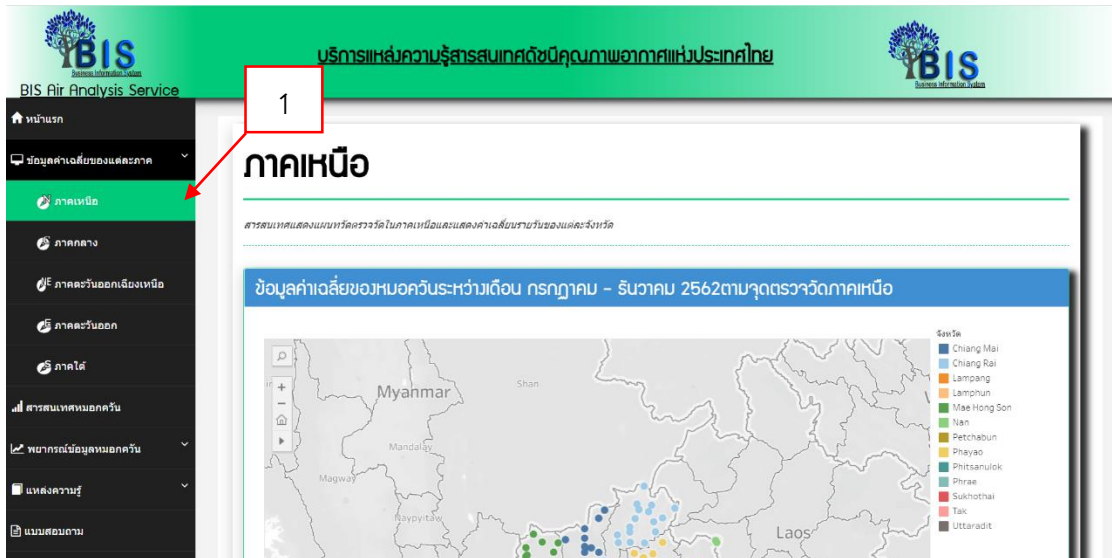
หมายเลข 7 ส่วนการติดต่อสื่อสารกับผู้วิเคราะห์ข้อมูล

2) ส่วนการแสดงผลข้อมูลฝุ่นย้อนหลังของแต่ละภาคของประเทศไทย ดังภาพที่ ก.2



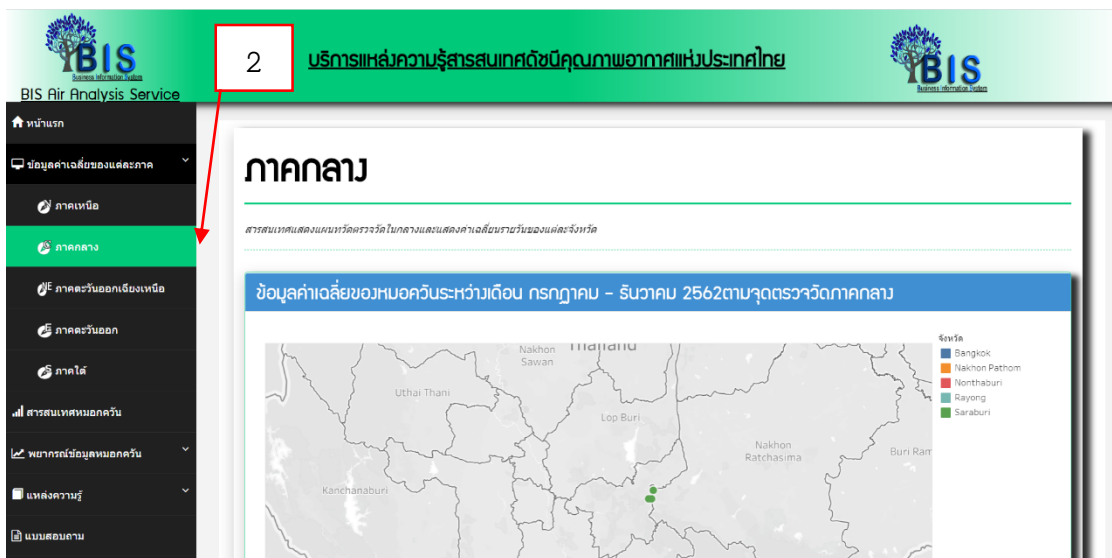
ภาพที่ ก.2 ส่วนการแสดงผลข้อมูลฝุ่นย้อนหลังของแต่ละภาค

หมายเลข 1 แสดงข้อมูลค่าเฉลี่ยของ PM2.5 ของภาคเหนือและค่าเฉลี่ยรายวันของแต่ละจังหวัด



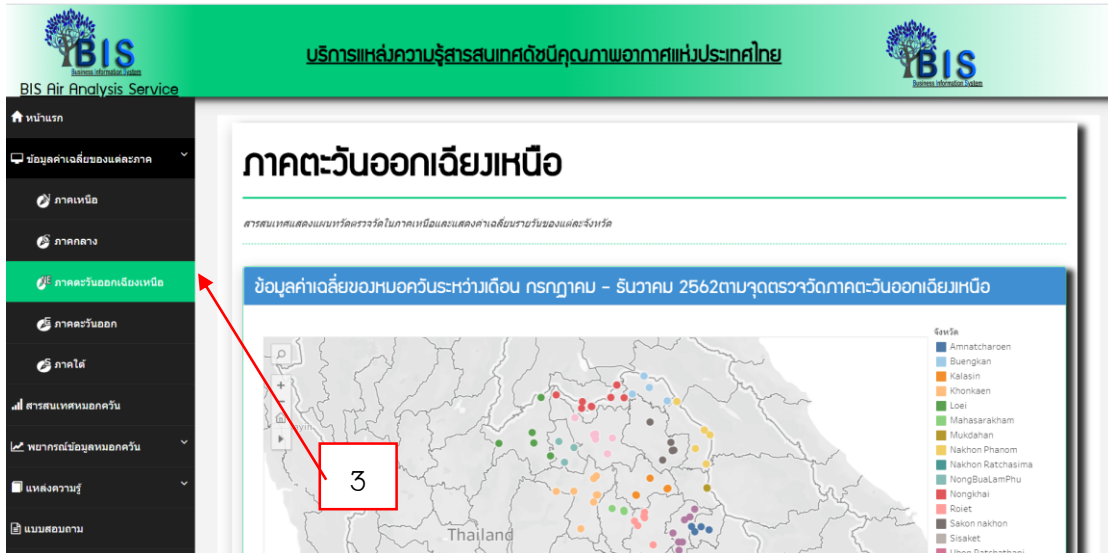
ภาพที่ ก.3 ส่วนการแสดงผลข้อมูลฝุ่นย้อนหลังของภาคเหนือ

หมายเลข 2 แสดงข้อมูลค่าเฉลี่ยของ PM2.5 ของภาคกลางและค่าเฉลี่ยรายวันของแต่ละจังหวัด



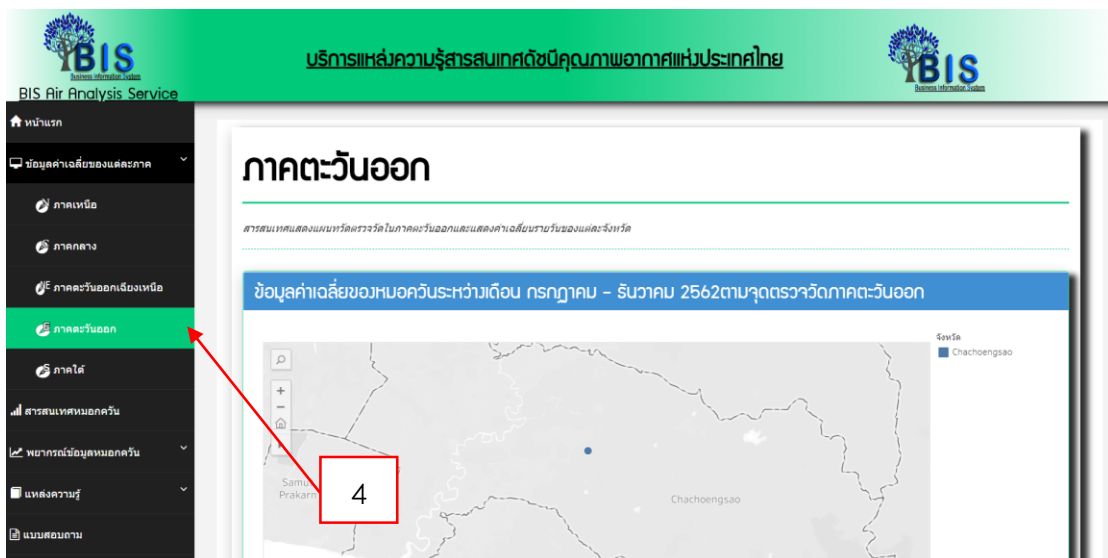
ภาพที่ ก.4 ส่วนการแสดงผลข้อมูลฝุ่นย้อนหลังของภาคกลาง

หมายเลข 3 แสดงข้อมูลค่าเฉลี่ยของ PM2.5 ของภาคตะวันออกเฉียงเหนือ และค่าเฉลี่ยรายวันของแต่ละจังหวัด



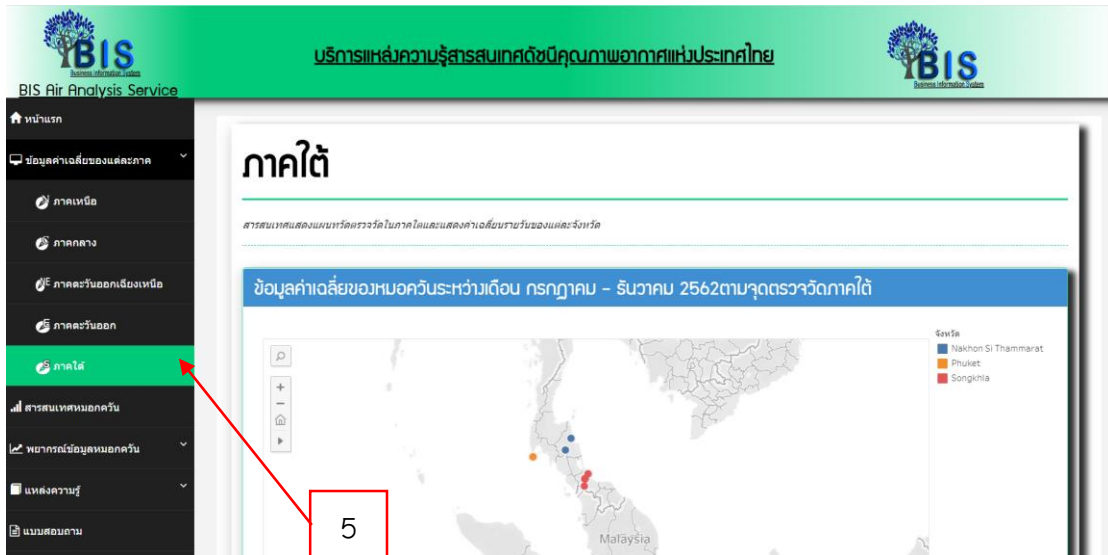
ภาพที่ ก.5 ส่วนการแสดงผลข้อมูลฝุ่นย้อนหลังของภาคเหนือ

หมายเลข 4 แสดงข้อมูลค่าเฉลี่ยของ PM2.5 ของภาคตะวันออกและค่าเฉลี่ยรายวันของแต่ละจังหวัด



ภาพที่ ก.6 ส่วนการแสดงผลข้อมูลฝุ่นย้อนหลังของภาคตะวันออก

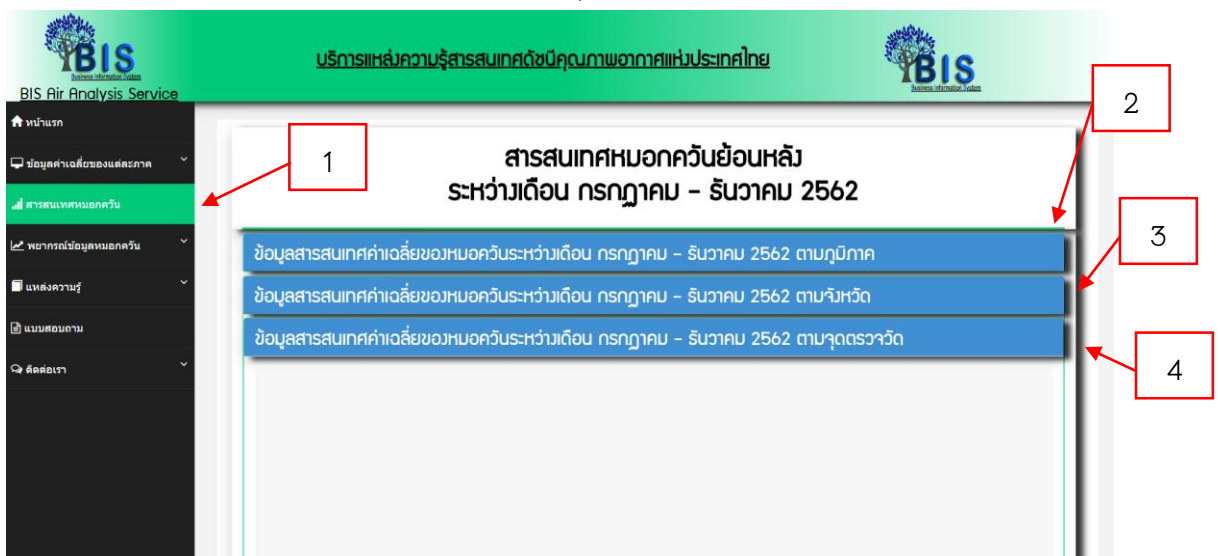
หมายเลข 5 แสดงข้อมูลค่าเฉลี่ยของ PM2.5 ของภาคใต้และค่าเฉลี่ยรายวันของแต่ละจังหวัด



ภาพที่ ก.7 ส่วนการแสดงผลข้อมูลฝุ่นย้อนหลังของภาคใต้

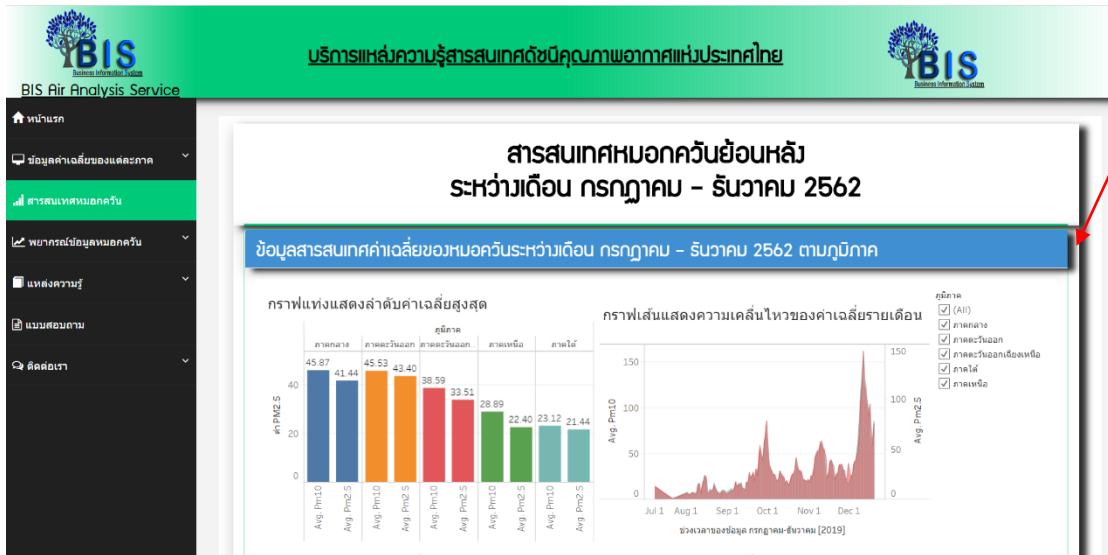
3) ส่วนแสดงผลข้อมูลสารสนเทศหมอกควันย้อนหลังของทุกภาคทั่วประเทศไทย

หมายเลข 1 แสดงข้อมูลสารสนเทศหมอกควันย้อนหลังระหว่างเดือนกรกฎาคม - ธันวาคม 2562 ตามภูมิภาค แสดงข้อมูลสารสนเทศหมอกควันย้อนหลังระหว่างเดือนกรกฎาคม - ธันวาคม 2562 ตามจังหวัด แสดงข้อมูลสารสนเทศหมอกควันย้อนหลังระหว่างเดือนกรกฎาคม - ธันวาคม 2562 ตามจุดตรวจวัด



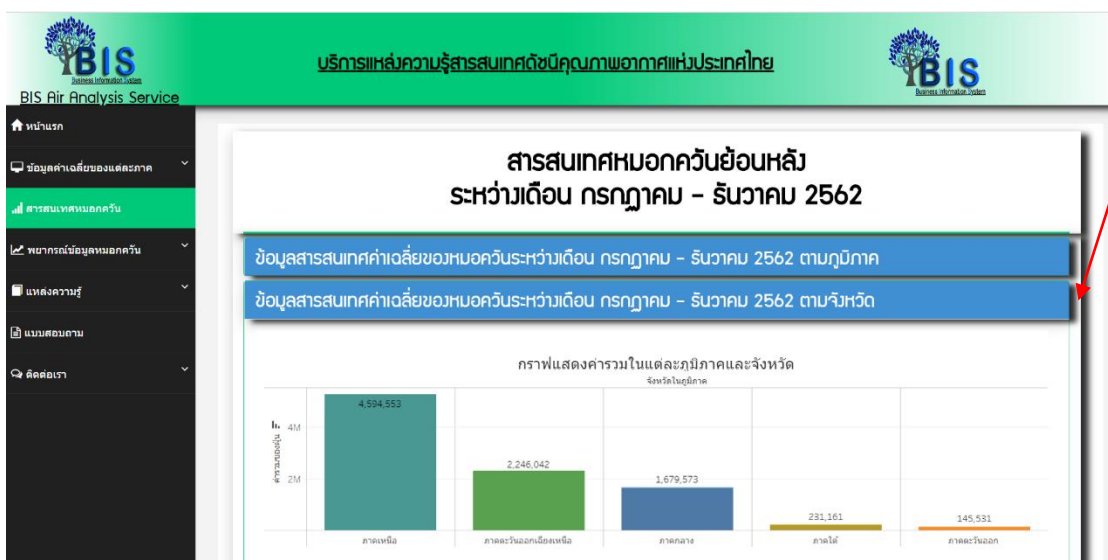
ภาพที่ ก.8 ส่วนแสดงผลข้อมูลสารสนเทศหมอกควันย้อนหลังของทุกภาคทั่วประเทศไทย

หมายเลข 2 แสดงข้อมูลสารสนเทศหมอกควันย้อนหลังระหว่างเดือนกรกฎาคม – ธันวาคม 2562 ตามภูมิภาค กราฟแท่งแสดงลำดับค่าเฉลี่ยที่สูงที่สุด กราฟเส้นแสดงแนวโน้มความเคลื่อนไหวของค่าเฉลี่ยรายเดือน



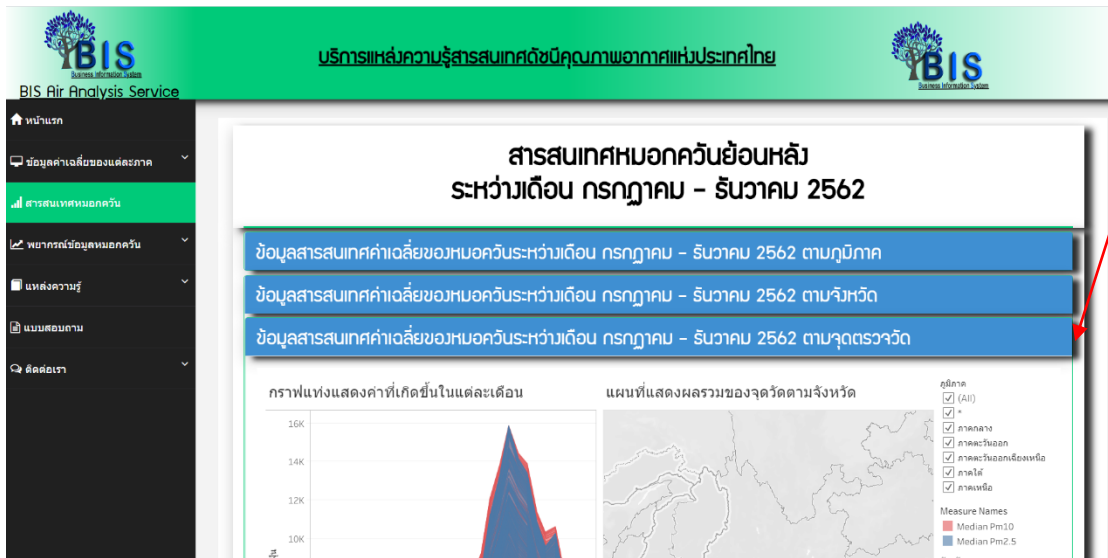
ภาพที่ ก.9 แสดงข้อมูลสารสนเทศหมอกควันย้อนหลังตามภูมิภาค

หมายเลข 3 แสดงข้อมูลสารสนเทศหมอกควันย้อนหลังระหว่างเดือนกรกฎาคม – ธันวาคม 2562 ตามจังหวัด กราฟแสดงค่ารวมในแต่ละภูมิภาคและจังหวัด กราฟเส้นแสดงของผลรวมค่าของฝุ่นรายเดือน



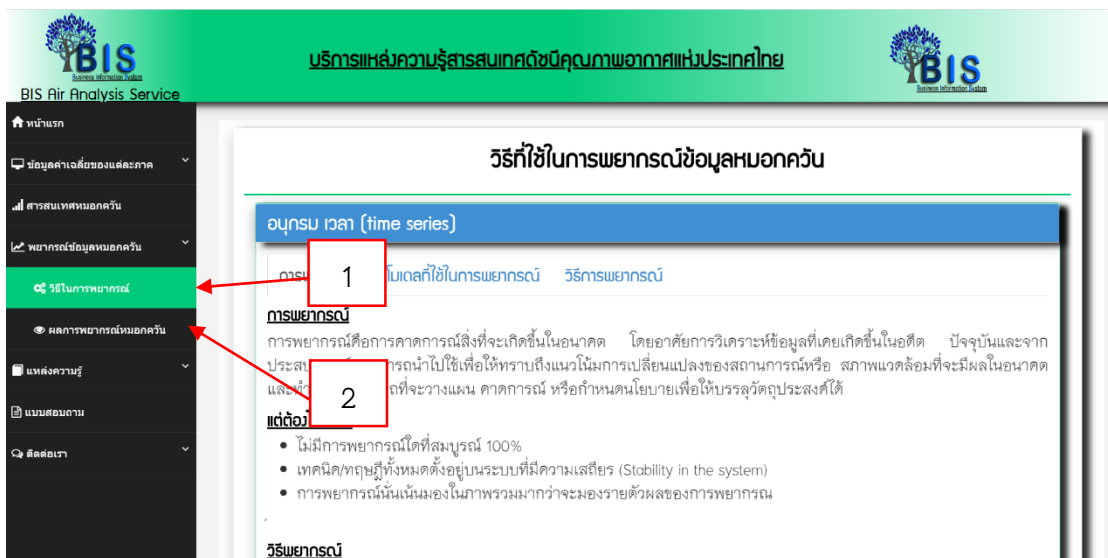
ภาพที่ ก.10 แสดงข้อมูลสารสนเทศหมอกควันย้อนหลังตามจังหวัด

หมายเลข 4 แสดงข้อมูลสารสนเทศหมอกควันย้อนหลังระหว่างเดือนกรกฎาคม – ธันวาคม 2562 ตามจุดตรวจวัด กราฟแท่งแสดงค่าที่เกิดขึ้นในแต่ละเดือน แผนที่แสดงผลรวมของจุดวัดตามจังหวัด



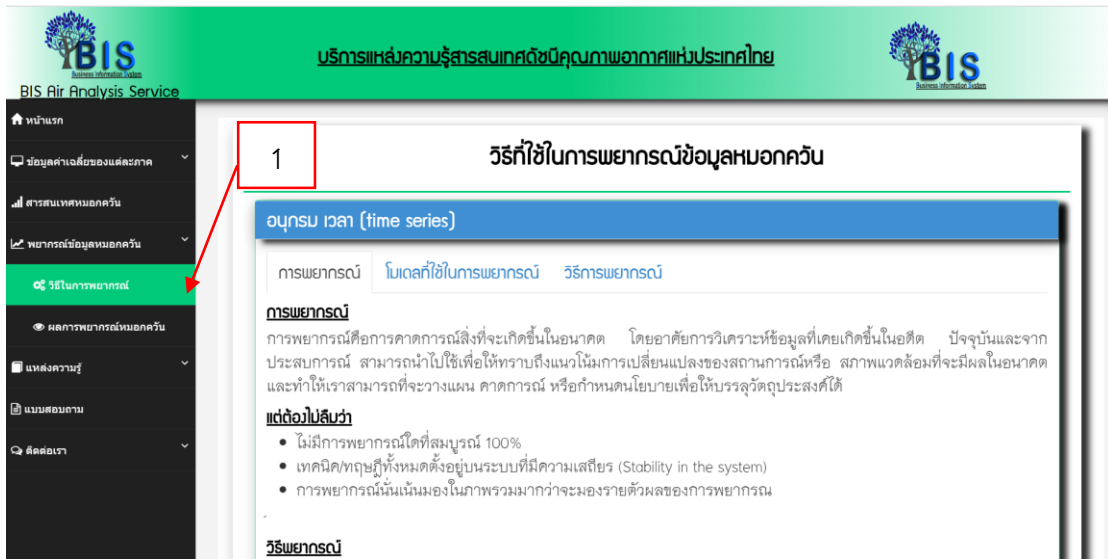
ภาพที่ ก.11 แสดงข้อมูลสารสนเทศหมอกควันย้อนหลังตามจุดวัด

4) ส่วนพยากรณ์หมอกควันและวิธีการพยากรณ์หมอกควัน



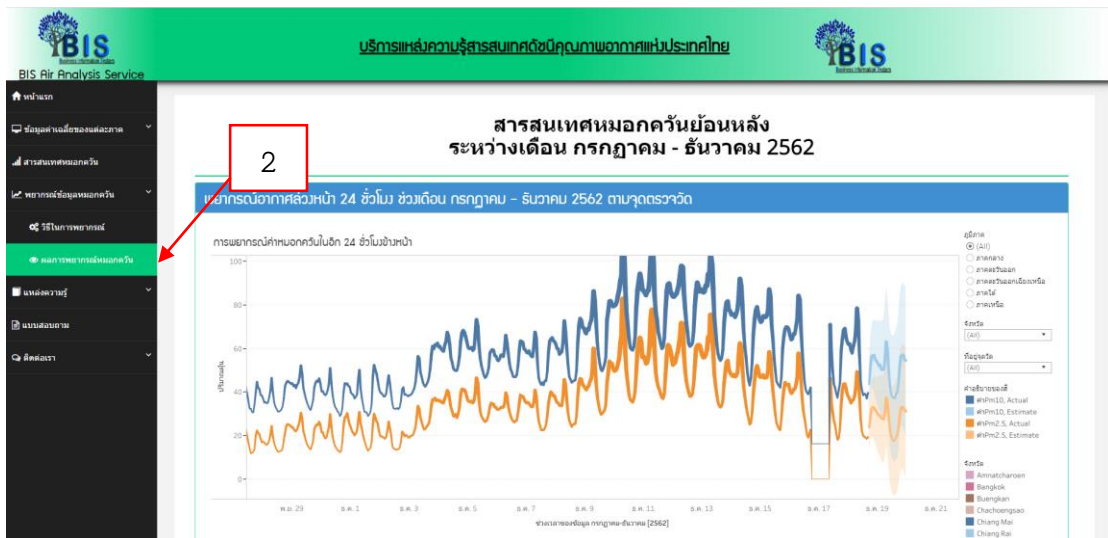
ภาพที่ ก.12 ส่วนพยากรณ์หมอกควันและวิธีการพยากรณ์หมอกควัน

หมายเลข 1 แสดงการพยากรณ์ โมเดลที่ใช้ในการพยากรณ์และวิธีพยากรณ์



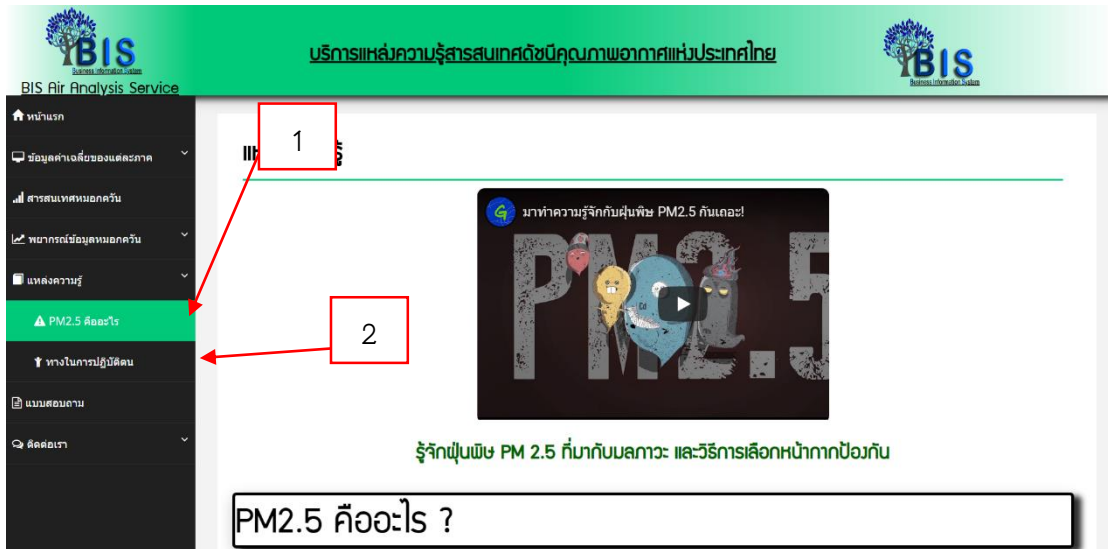
ภาพที่ ก.13 แสดงการพยากรณ์ โมเดลที่ใช้ในการพยากรณ์และวิธีพยากรณ์

หมายเลข 2 แสดงผลการพยากรณ์ล่วงหน้า 24 ชั่วโมง และ พยากรณ์อากาศล่วงหน้า 7 วัน



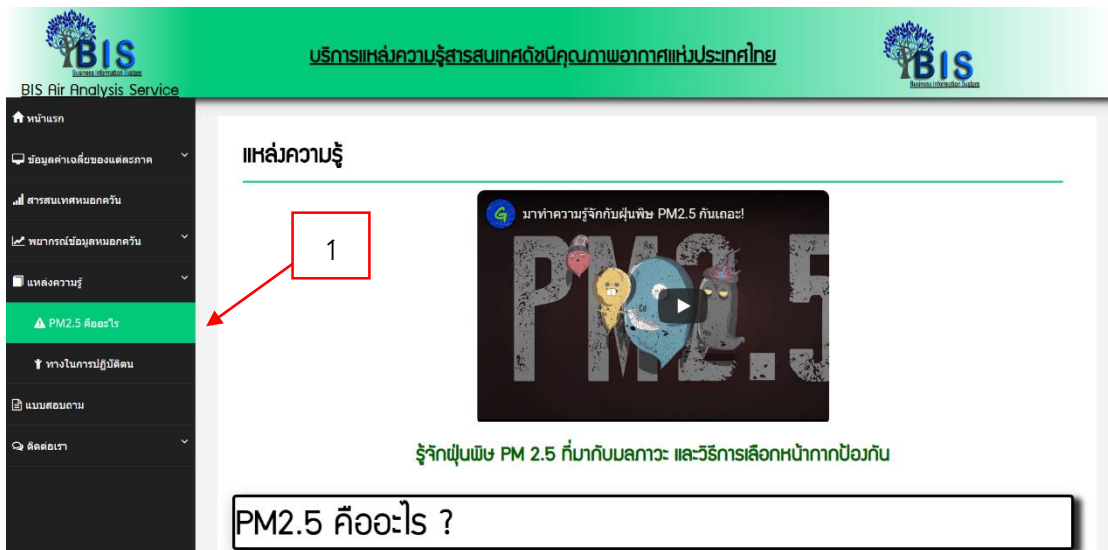
ภาพที่ ก.14 แสดงผลการพยากรณ์ล่วงหน้า

5) ส่วนแสดงแหล่งความรู้ความหมายของหมอกควัน (PM2.5)



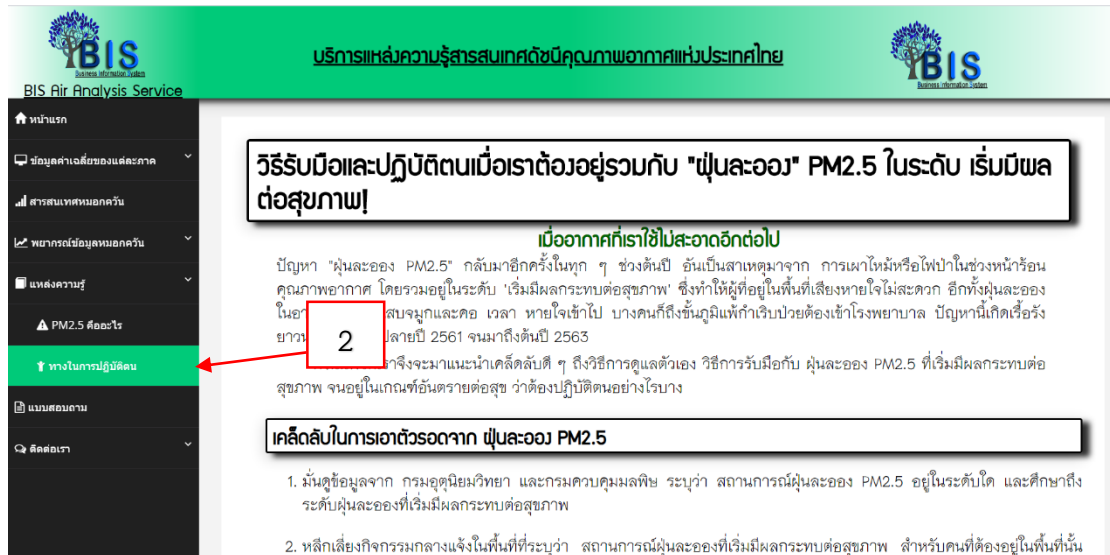
ภาพที่ ก.15 ส่วนแสดงแหล่งความรู้ความหมายของหมอกควัน (PM2.5)

หมายเลข 1 ความหมายของ PM2.5 ที่มาจากฝุ่นละออง ผลกระทบต่อร่างกาย



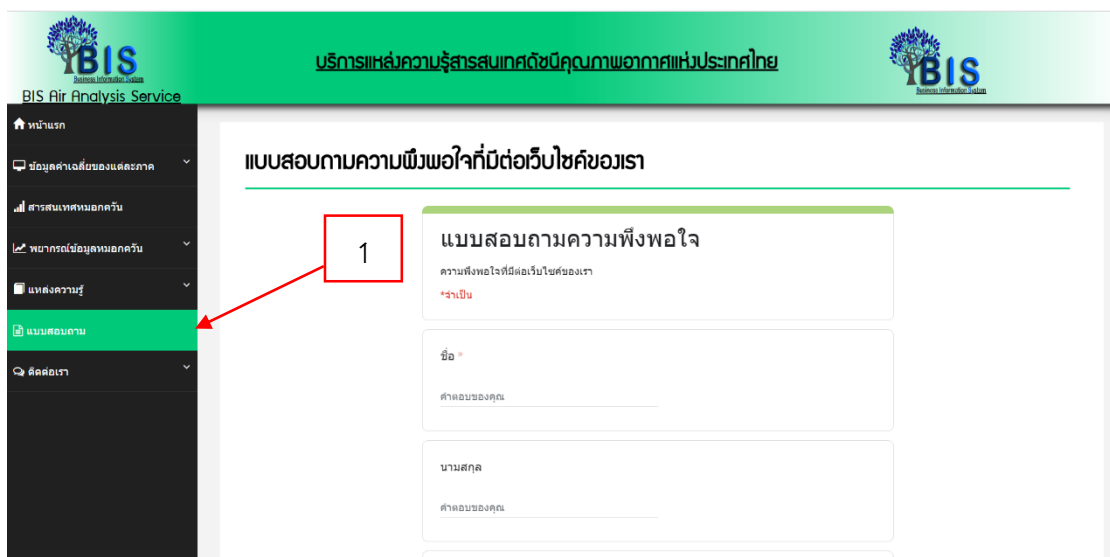
ภาพที่ ก.16 ส่วนแสดงความหมาย PM2.5

หมายเลข 2 วิธีรับมือและปฏิบัติตนเมื่ออยู่ร่วมกับฝุ่น PM2.5 การเอาตัวรอดจากฝุ่นละออง PM2.5 วิธีการเลือกหน้ากากอนามัย



ภาพที่ ก.17 วิธีรับมือและปฏิบัติตนเมื่ออยู่ร่วมกับฝุ่น PM2.5

6) ส่วนแบบสอบถามเพื่อให้ผู้เข้าเข้ามาเยี่ยมชมเว็บไซต์สามารถทำแบบสอบถามและแสดงความคิดเห็นเกี่ยวกับเว็บไซต์ได้



ภาพที่ ก.18 ส่วนแบบสอบถาม

7) ส่วนการติดต่อสื่อสารกับผู้ใช้วิเคราะห์ข้อมูล



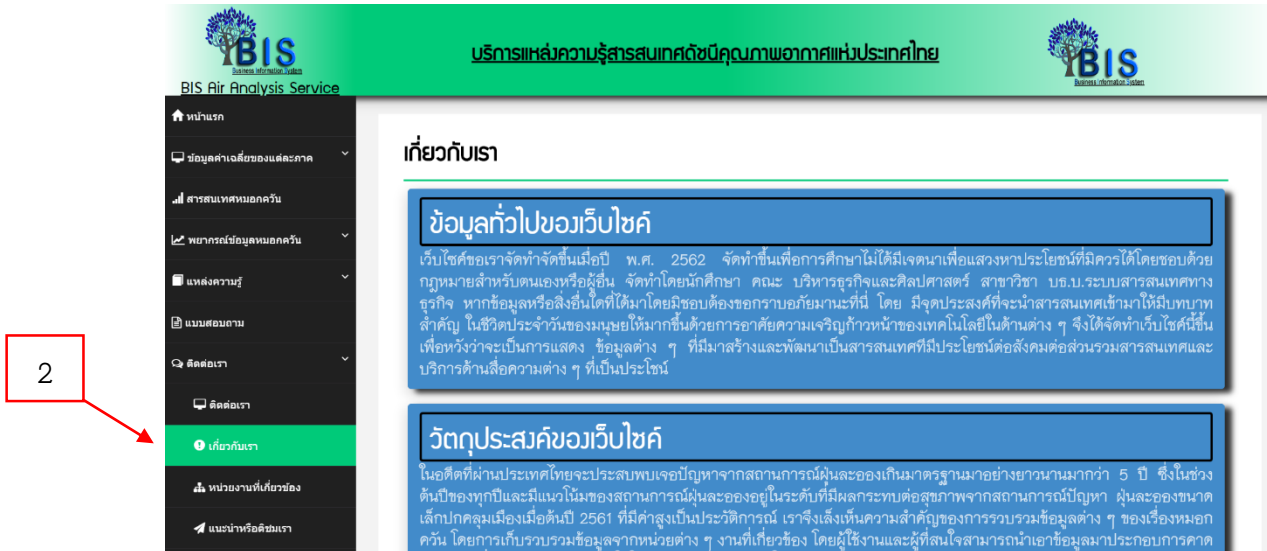
ภาพที่ ก.19 ส่วนการติดต่อสื่อสาร

หมายเลข 1 ส่วนการติดต่อสื่อสาร โดยมีชื่ออาจารย์ที่ปรึกษา ผู้จัดทำ เบอร์โทรศัพท์ที่ติดต่อได้



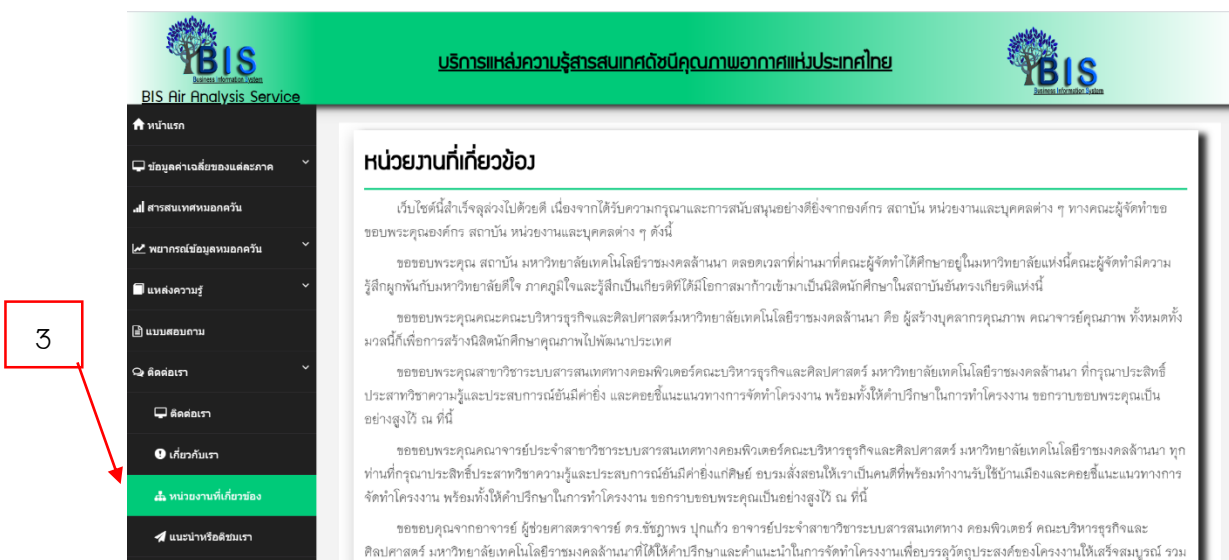
ภาพที่ ก.20 ส่วนแสดงความหมาย PM2.5

หมายเลข 2 ส่วนข้อมูลเกี่ยวกับเรา ข้อมูลทั่วไปของเว็บไซต์ วัตถุประสงค์และเป้าหมายหลักของเว็บไซต์



ภาพที่ ก.21 ส่วนข้อมูลเกี่ยวกับเรา

หมายเลข 3 ส่วนของหน่วยงานที่เกี่ยวข้อง สามารถดูความเกี่ยวข้องและคำอธิบายของแต่ละหน่วยงาน



ภาพที่ ก.22 ส่วนของหน่วยงานที่เกี่ยวข้อง

หมายเลข 4 ส่วนแนะนำหรือติชมเรา สามารถกรอก ชื่อ นามสกุล เบอร์โทร อีเมลและให้คำแนะนำเราเพื่อพัฒนาเว็บไซต์และข้อมูลได้ดีมากยิ่งขึ้น

The image shows a screenshot of the BIS Air Analysis Service website. At the top, there is a green header with the BIS logo on the left and the text 'บริการแหล่งความรู้สารสนเทศด้วยคุณภาพอากาศแห่งประเทศไทย' in the center. Below the header, the main content area is titled 'แนะนำหรือติชมเรา' (Recommendation or Feedback). On the left side, there is a dark sidebar menu with various navigation options. The main form area contains a 'แบบฟอร์ม' (Form) with the following fields:

- ชื่อ:** (Name) - Input field with placeholder 'กรุณากรอกชื่อ' (Please enter name)
- นามสกุล:** (Surname) - Input field with placeholder 'กรุณากรอกนามสกุล' (Please enter surname)
- เบอร์โทร:** (Telephone) - Input field with placeholder 'กรุณากรอกเบอร์โทร' (Please enter telephone number)
- อีเมล:** (Email) - Input field with placeholder 'กรุณาใส่อีเมล' (Please enter email) and a note 'กรุณากรอกอีเมลให้ตรงกับประเภท ตัวอย่าง example@gmail.com' (Please enter email matching the category, e.g., example@gmail.com)
- คำแนะนำหรือติชม:** (Recommendation or Feedback) - Text area with placeholder 'ข้อความ' (Text)

ภาพที่ ก.23 ส่วนแนะนำหรือติชมเรา